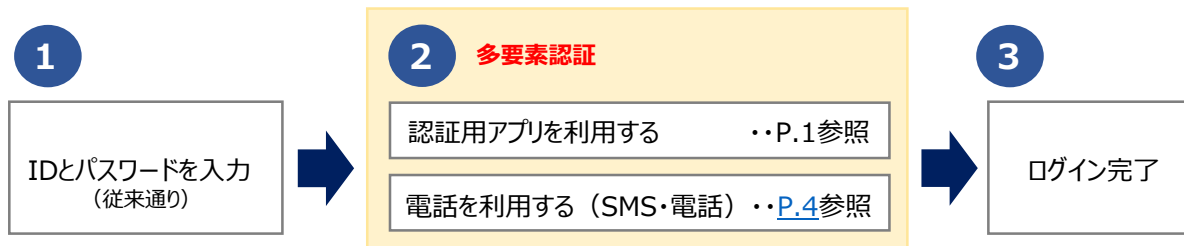


Microsoft365 多要素認証の設定方法 – アプリ① –

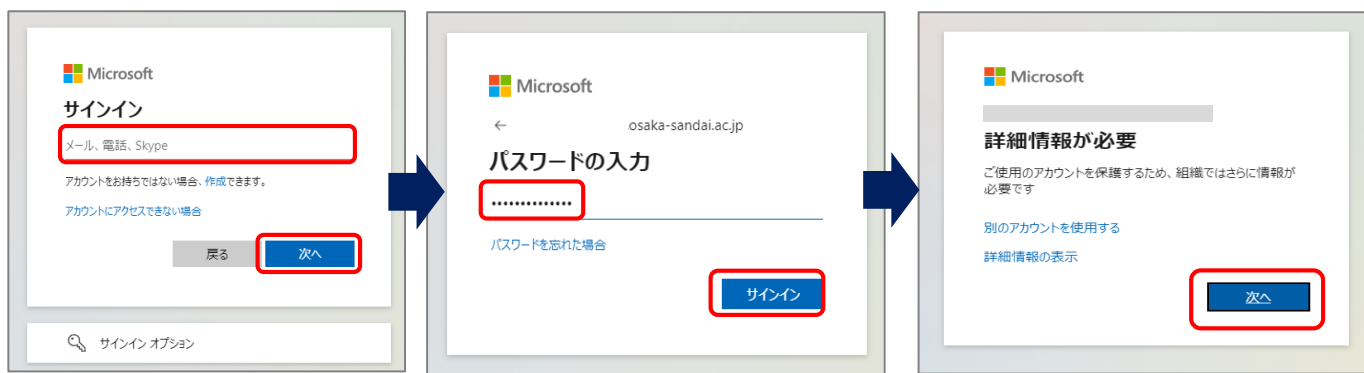
Microsoft365 (Office365) 利用時には多要素認証が有効になります。多要素認証の方法として「電話」もしくは「認証用アプリ」を利用する方法があります。利用方法により、以下の手順を参照してください。
※多要素認証とは、2つ以上の認証要素 (IDとパスワードの入力 + 本人のみが確認可能な情報の入力) が求められる認証方法です。



認証アプリを利用する方法

- 1) サインイン画面 (<https://www.office.com/>) を開きます。メールアドレス、パスワードを入力し以下のように進みます。

- パソコン等の操作
スマホ・タブレット操作



- 2) スマートフォンに【Microsoft Authenticatorのアプリ】をインストール済の場合は、「次へ」をクリックします。アプリをインストールしていない場合は、インストールが必要です。「今すぐダウンロード」をクリックし、スマートフォンでQRコードを読み取り、インストール後、「次へ」をクリックします。



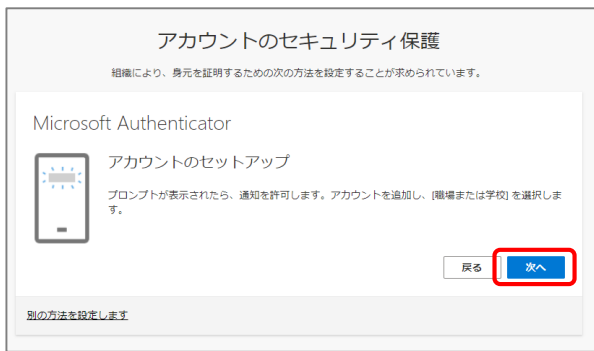
- 3) スマートフォンで【Microsoft Authenticatorアプリ】を開きます。※端末により表示が異なりますので以下は参考です。「職場または学校のアカウント」もしくは「QRコードをスキャン」などをクリックします。カメラのアクセス権が求められる場合は、「OK」もしくは「許可」します。



Microsoft365 多要素認証の設定方法 – アプリ② –

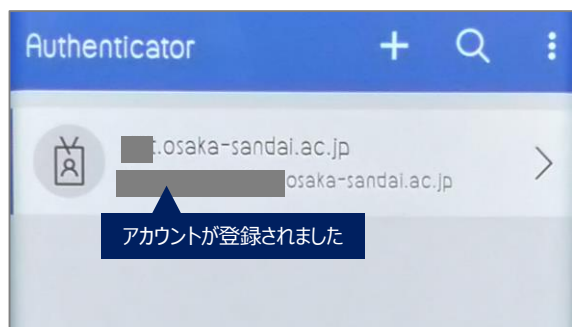
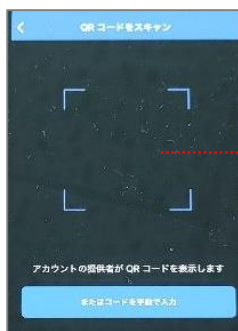
- 4) 「次へ」をクリックすると、QRコードが表示されます。

- パソコン等の操作
- スマホ・タブレット操作

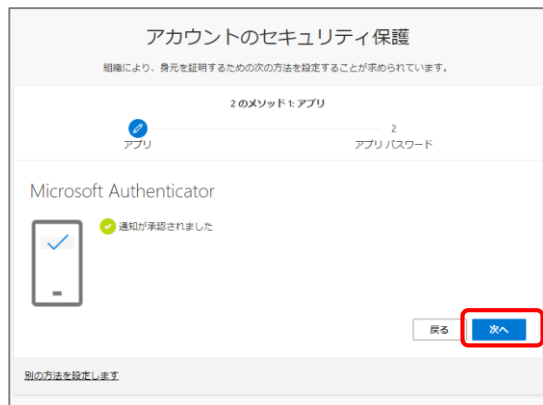


- 5) スマートフォンで画面上のQRコードを読み取ります。

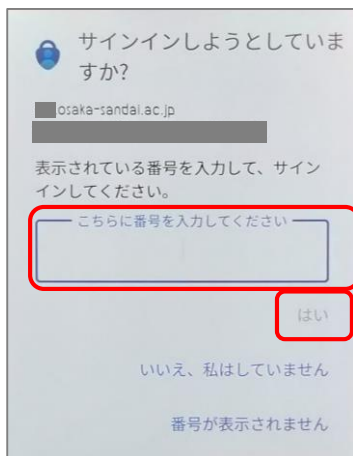
読み取り後、アカウントが登録されます。



- 6) パソコン画面では、「通知が承認されました」と表示され、「次へ」をクリックします。画面に表示の数字を確認します。



- 7) スマートフォンで6)の番号を入力もしくはタップし、「はい」をタップします。
(端末により番号の入力方法が異なります。画面指示に従ってください。)



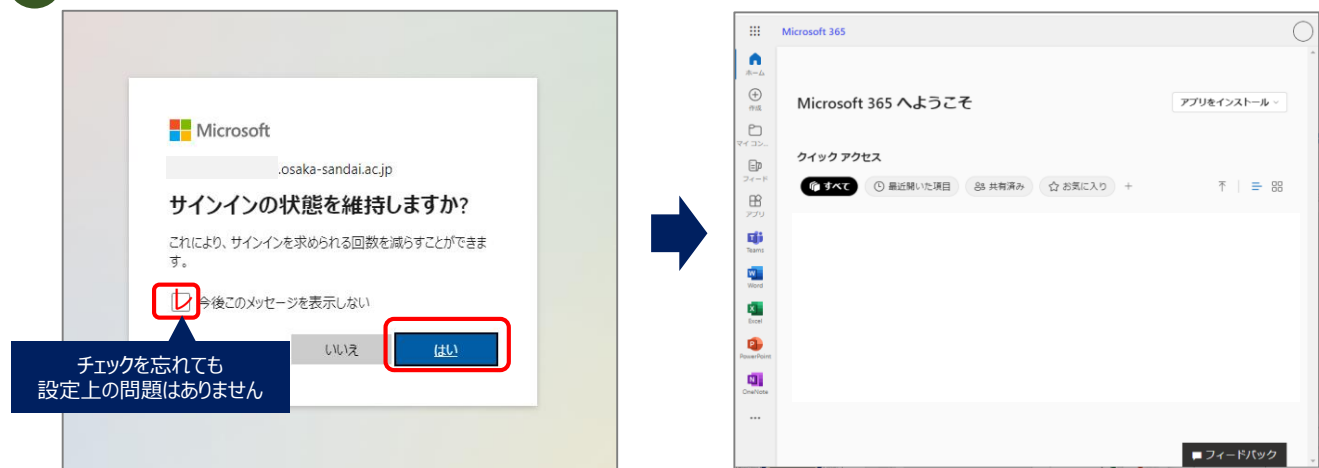
登録できないエラーが表示される場合があります。その場合は、ブラウザの「戻る」ボタンをクリックし、1)の画面に戻り、登録をやり直してください。

Microsoft365 多要素認証の設定方法 – アプリ③ –

- 8) 「通知が承認されました」と表示後、「次へ」をクリックします。「成功」と表示後、「完了」をクリックします。



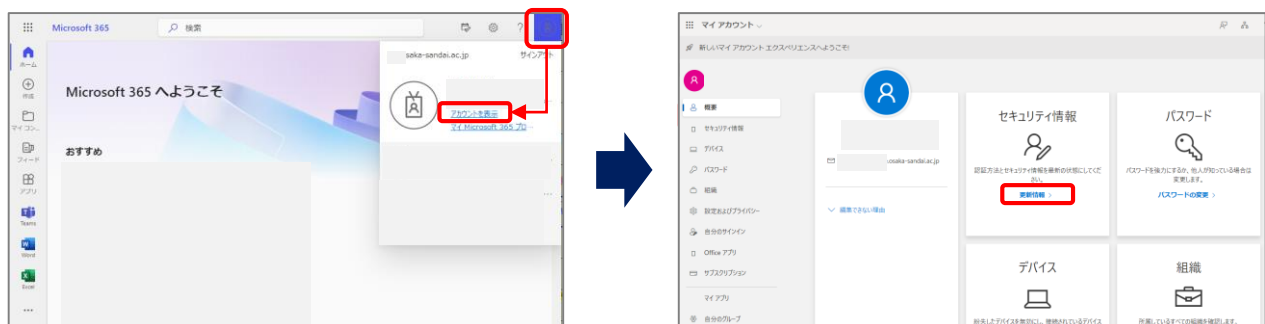
- 9) チェックを付け「はい」をクリックします。Microsoft365 (Office365) 画面が表示され、設定は完了です。



今後、ログイン時に多要素認証を求められる場合は、今回設定したアプリを確認してください。

認証用設定の確認・再設定方法

- 1) 右上のアイコンから「アカウントを表示」をクリックします。
2) マイアカウントの【セキュリティ情報】から「更新情報」をクリックします。



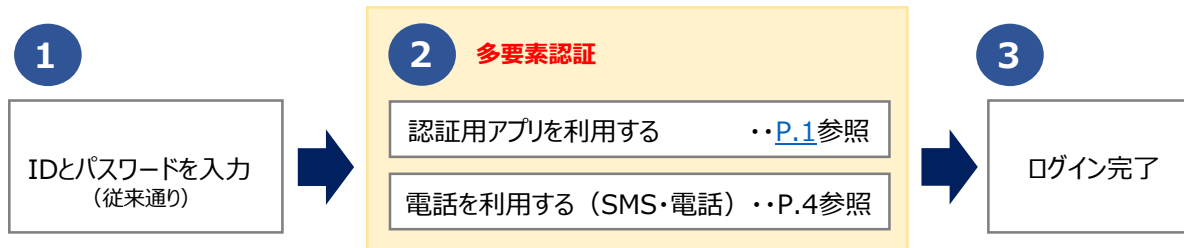
- 3) 【セキュリティ情報】に認証用設定が表示されますので確認してください。
※再設定する場合は、該当の認証用設定の「削除」をクリックすると、登録が削除されます。
サインアウト後、次のログイン時に、再度、1) からの設定画面が表示されます。



【問い合わせ先】
大阪産業大学 情報科学センター
jyoka@cnt.osaka-sandai.ac.jp

Microsoft365 多要素認証の設定方法 – 電話① –

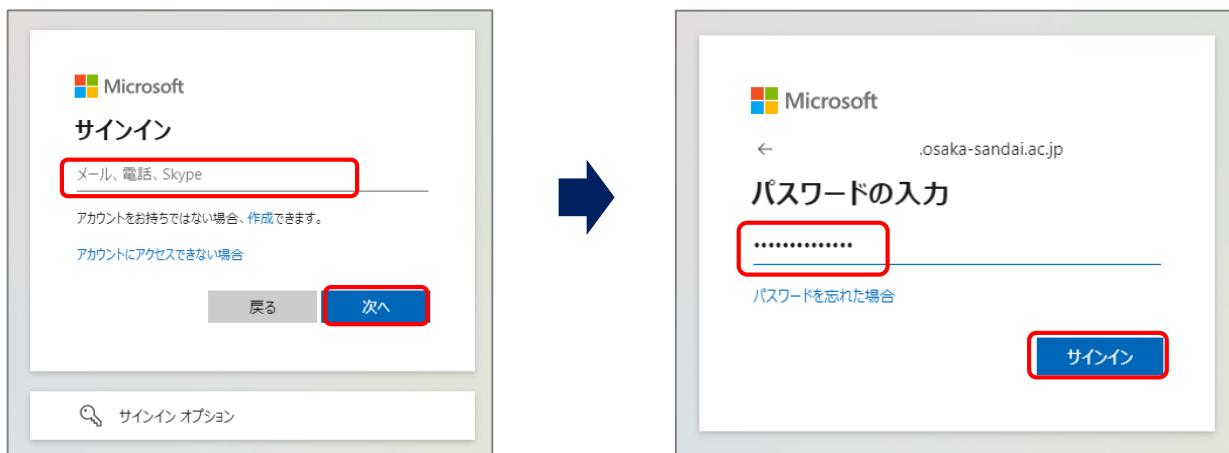
Microsoft365 (Office365) 利用時には多要素認証が有効になります。多要素認証の方法として「電話」もしくは「認証用アプリ」を利用する方法があります。利用方法により、以下の手順を参照してください。
※多要素認証とは、2つ以上の認証要素 (IDとパスワードの入力 + 本人のみが確認可能な情報の入力) が求められる認証方法です。



電話を利用する方法

※Microsoft365(Office365) は、初回にユーザ情報の登録が必要です。 http://wr19.osaka-sandai.ac.jp/cnt/qa/office365/office365_install.pdf

1) サインイン画面でメールアドレス、パスワードを入力し、以下のように進みます。



2) 【詳細情報が必要】画面で、「次へ」をクリック、【アカウントのセキュリティ保護】画面で、「別の方法を設定します」をクリックします。



3) 【別の方法を選択します】画面で、「電話」を選択し、「確認」ボタンをクリックします。



Microsoft365 多要素認証の設定方法 – 電話② –

4) 国 (日本の場合は「Japan(+81)」) を選択、電話番号を入力後、次に通知方法を選択、「次へ」ボタンをクリックします。

国の選択	国を選択 例) 日本の場合、「日本(+81)」を選択
電話番号	例) 080-9999-8888の場合、 8099998888を入力 ※最初の0は入力しないこと
通知方法	どちらかを選択する ・コードを受け取る・SMSで通知 ・電話する ・電話にて通知

登録できないエラーが表示される場合があります。その場合は、ブラウザの「戻る」ボタンをクリックし、1) の画面に戻り、登録をやり直してください。

6) 4) で選択した方法によって操作が異なります

＜コードを受け取る＞

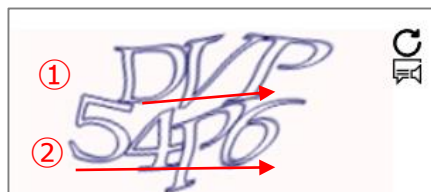
- ① 表示された文字を入力し、「次へ」をクリックします。
※ 入力を誤った場合は、何度か表示される場合があります。

＜電話する＞

電話にアメリカの電話番号から電話が入ります。電話を取り、指示に従ってください。(キー操作のみです。) パソコン側の操作ありません。
※ 電話に出れなかった場合や誤操作の場合は、最初からやり直しになりますのでご注意ください。

【補足】

入力順は、上段の左→右、下段の左→右です。
入力例) DVP54P6

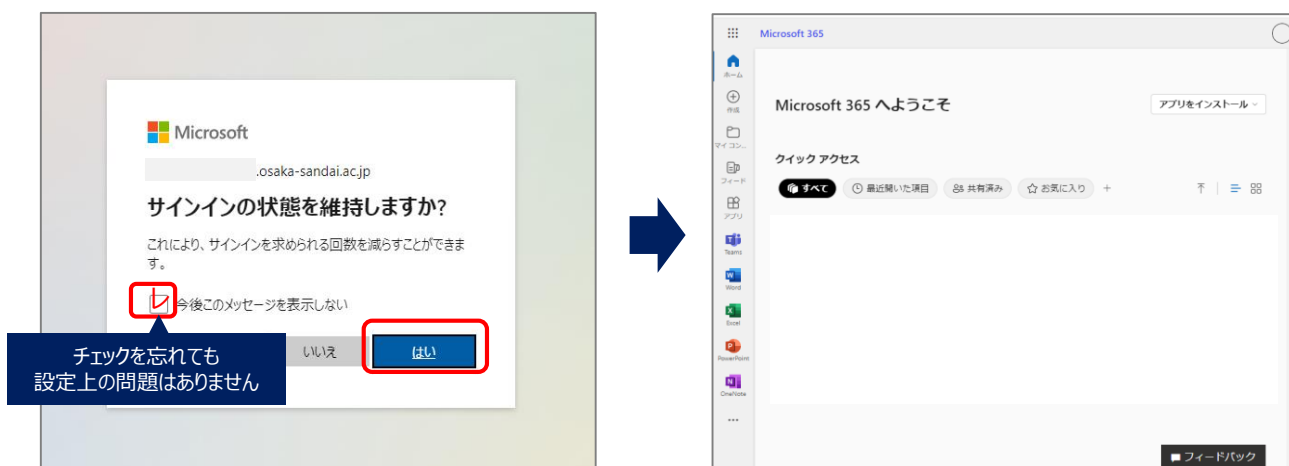


- ② 電話で届いたコードを入力し「次へ」をクリックします。

7) 「次へ」をクリックします。

Microsoft365 多要素認証の設定方法 – 電話③ –

8) チェックを付け「はい」をクリックします。Microsoft365 (Office365) 画面が表示され、設定は完了です。

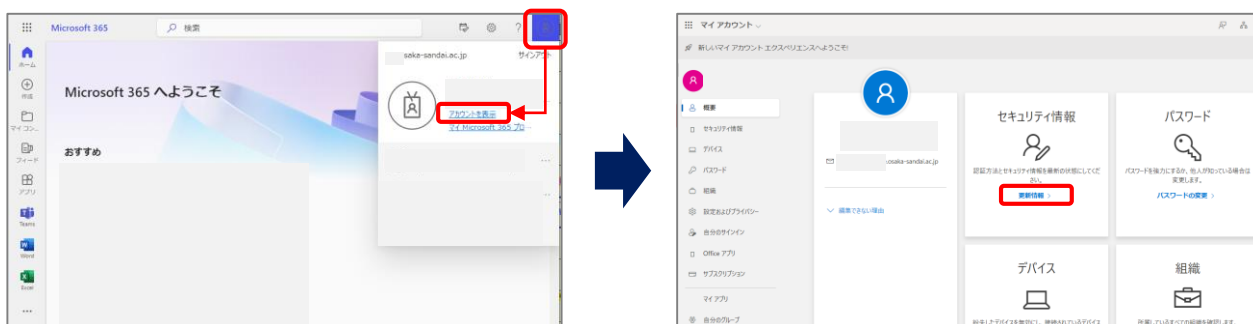


今後、ログイン時に多要素認証を求められる場合は、今回設定した電話を確認してください。

認証用設定の確認・電話番号の削除・変更方法

※電話番号が変更となる場合は必ず変更してください。

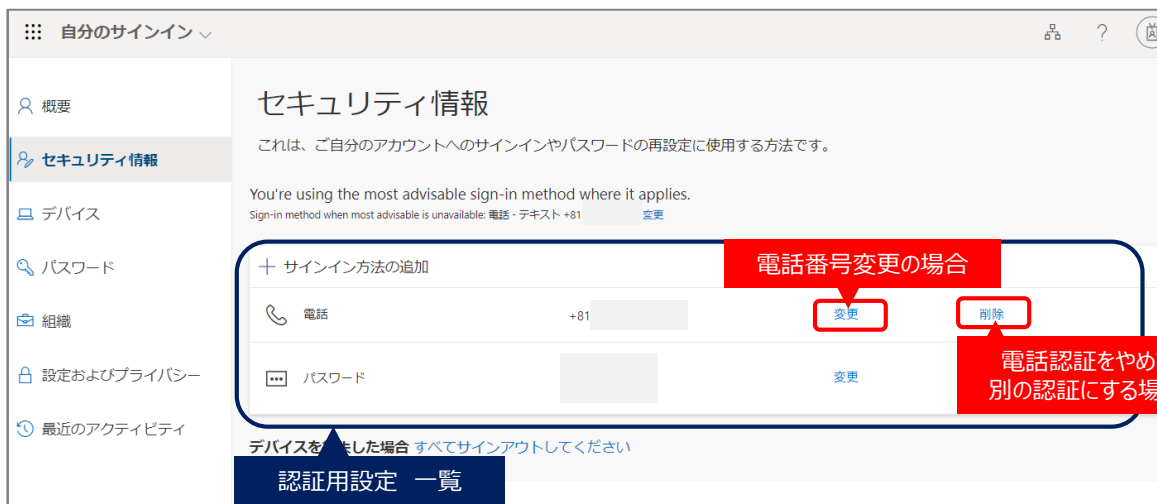
- 1) 右上のアイコンから「アカウントを表示」をクリックします。
- 2) マイアカウントの【セキュリティ情報】から「更新情報」をクリックします。



- 3) 【セキュリティ情報】に認証用設定が表示されますので確認してください。
※再設定する場合は、該当の認証用設定の「変更」や「削除」をクリックしてください。

削除・電話認証をやめて別の認証にする場合
変更・電話番号を変更する場合

サインアウト後、次のログイン時に、再度、1) からの設定画面が表示されます。



【問い合わせ先】

大阪産業大学 情報科学センター
jyoka@cnt.osaka-sandai.ac.jp